

МЕТЕОРОЛОГИЧЕСКАЯ ОБСТАНОВКА НА ТЕРРИТОРИИ КРАСНОДАРСКОГО КРАЯ

Прогноз температуры

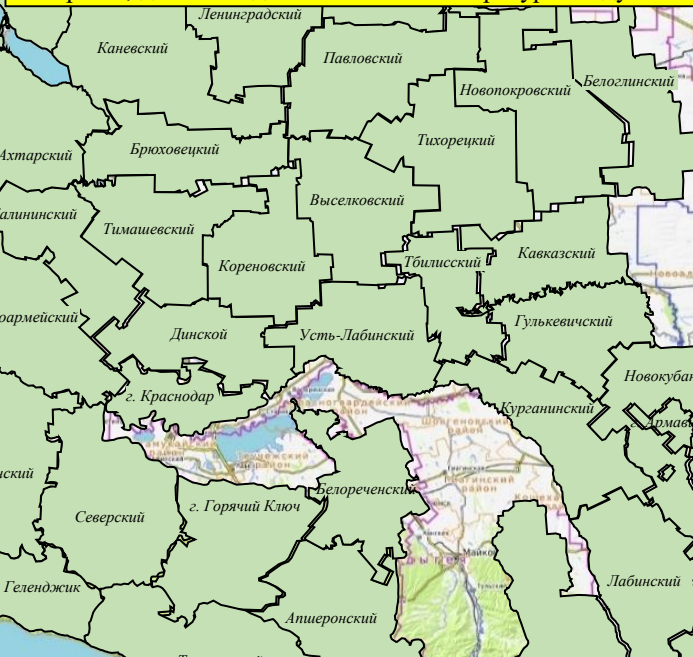
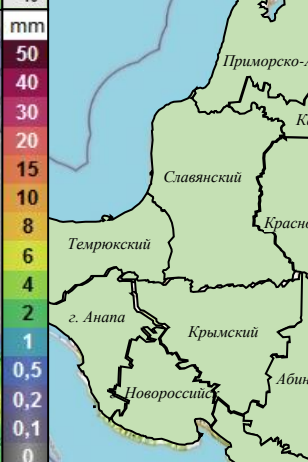
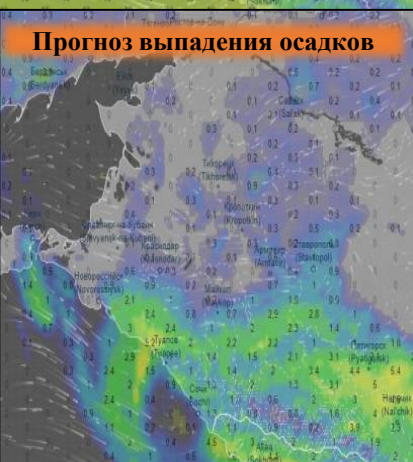


По Краснодарскому краю: облачно с прояснениями. Ночью местами кратковременный дождь, утром и днем кратковременный дождь, в отдельных районах сильный, в горах с мокрым снегом, гроза. Днём 08.04 местами КМЯ: сильный дождь, ливень, в сочетании с грозой, градом и шквалистым усилением ветра 20 м/с. Ночью и утром местами туман. Ветер ночью северной четверти, днем западный 4-9 м/с, местами порывы до 12 м/с. Температура воздуха ночью 3...8°, днем 12...17°; в горах ночью +3...-2°, днем 5...10°

На Черноморском побережье: ночью 5...10°, днем 9...14°.

По г. Краснодару: облачно с прояснениями. Ночью преимущественно без осадков. Утром и днем кратковременный дождь. Ночью и утром в низинах и у водоемов туман. Ветер ночью северный, днем западный 4-9 м/с. Температура воздуха ночью 6...8°, днем 14...16°.

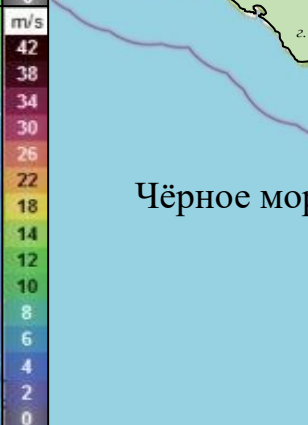
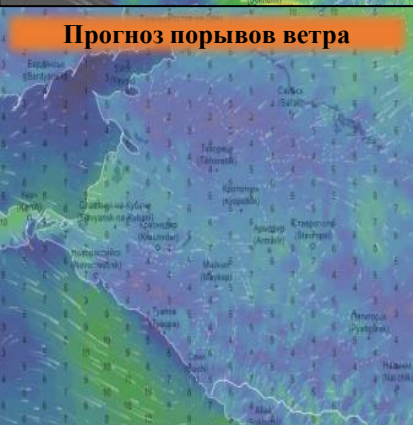
Прогноз выпадения осадков



Прогнозируемая метеобстановка

Пт 7 апр	Сб 8	Вс 9	Пн 10	Вт 11	Ср 12	Чр 13	Пт 14	Сб 15	Вс 16
Температура воздуха, °С									
+13	+14	+16	+16	+17	+15	+14	+15	+13	+16
Порывы ветра, м/с									
5	7	5	7	10	5	13	15	12	16
Осадки в жидком эквиваленте, мм									
15,3	0,9	1,4	0	2,4	3,6	11	0,3	2,7	2,6

Прогноз порывов ветра



Условные обозначения

- Муниципальные образования, в которых прогнозируется усиление ветра до 6-12 м/с
- Муниципальные образования, в которых прогнозируется усиление ветра до 13-18 м/с
- Муниципальные образования, в которых прогнозируется усиление ветра до 19-30 м/с

ИНФОРМАЦИОННЫЕ МАТЕРИАЛЫ ПО ПОРЫВАМ ВЕТРА НА ТЕРРИТОРИИ КРАСНОДАРСКОГО КРАЯ

(с использованием информационных ресурсов Ventusky, Windy)

**Прогноз порывов ветра, м/с
на 10.00 08.04.2023**



**Прогноз порывов ветра, м/с
на 18.00 08.04.2023**



При наихудшем сценарии в зону отключения попадают:

**44 муниципальных образований
1740 населенных пунктов
1 215 462 дома,
5 620 688 чел.;
6 153 СЗО;
1 165 автомобильных мостов.**

МО Темрюкский район



Условные обозначения

- 50% - износ электроэнергетических систем
- 321/20 - протяженность ЛЭП/ТП (шт.)
- 19/330 - кол-во домов /населения
- 6°C - дневная температура воздуха
- 6°C - ночная температура воздуха
- 0 - количество осадков, мм
- 17 - порывы ветра, м/с
- 0-7 м/с - скорость ветра в диапазоне 0-7 м/с
- 8-12 м/с - скорость ветра в диапазоне 8-12 м/с
- 13-17 м/с - скорость ветра в диапазоне 13-17 м/с
- 18-25 м/с - скорость ветра в диапазоне 18-25 м/с
- свыше 25 м/с - скорость ветра свыше 25 м/с

ПРОВЕДЕНИЕ РАСЧЕТОВ ДЛЯ ОРГАНИЗАЦИИ НОРМАЛЬНЫХ УСЛОВИЙ ЖИЗНЕДЕЯТЕЛЬНОСТИ НАСЕЛЕНИЯ

(с использованием программно-расчетных комплексов)

В результате сильного ветра с порывами прогнозируется возникновение чрезвычайных ситуаций (происшествий), связанных с нарушением условий жизнедеятельности населения, повреждением (обрывом) ЛЭП и линий связи, нарушениями в системе ЖКХ.

РАСЧЕТ

потребности питьевой воды

Норма водообеспечения человека в сутки при малой физической активности (с энергозатратами до 5,0-105 Дж/ч (120 ккал/ч)) для различных видов водопотребления и режимов водообеспечения:

$$q = (NAn1 + nAn^2 + 5.5N\delta) * 1,6$$

Вывод: для организации трехразового подвоза воды (одна автоцистерна будет подвозить воду 3 раза в день по 4 000 л) необходимо привлечь 7 автоцистерн водоизмещением 4 000 л для обеспечения питьевой водой и 14 автоцистерн для обеспечения водой для приготовления пищи и умывания.

РЕКОМЕНДАЦИИ ПО ПРОВЕДЕНИЮ ПРЕВЕНТИВНЫХ МЕРОПРИЯТИЙ ПО СИЛЬНОМУ ВЕТРУ НА ТЕРРИТОРИИ КРАСНОДАРСКОГО КРАЯ

Комплекс превентивных мероприятий

1. Довести прогноз до глав городских и сельских поселений, руководителей туристических групп, руководителей санаторно-курортных комплексов, руководителей баз и зон отдыха, руководителей предприятий, организаций, аварийно-спасательных формирований;
2. Провести, при необходимости (в соответствии с прогнозной информацией), заседания комиссии по предупреждению и ликвидации чрезвычайных ситуаций и обеспечению пожарной безопасности по вопросам предупреждения возможных чрезвычайных ситуаций (происшествий), обусловленных неблагоприятным прогнозом, с введением режима повышенной готовности.
3. Поддерживать в постоянной готовности системы оповещения населения, при необходимости провести оповещение населения о возможном возникновении ЧС и происшествий;
4. Проверить готовность специальной техники, аварийно-спасательных и аварийно-восстановительных бригад муниципального звена территориальной подсистемы РСЧС в случае реагирования на возможные чрезвычайные ситуации (происшествия);
5. Поддерживать на необходимом уровне запасы материальных и финансовых ресурсов для ликвидации чрезвычайных ситуаций;
6. Усилить контроль за регистрацией групп туристов, направляющихся в горные районы, и обеспечить их достоверной информацией о метеоусловиях на маршрутах;
7. Организовать подготовительные работы по проведению эвакуации людей и материальных ценностей, при необходимости провести заблаговременную эвакуацию;
8. Другие мероприятия с учетом особенностей территории, прогнозной информации и складывающейся оперативной обстановки.